



# **Pla de reobertura Escola La Ginesta**

juny de 2020

## **Índex**

<b>1. - Finalitat</b>	<b>3</b>
<b>2. - Dades del pla d'aplicació</b>	<b>3</b>
<b>3. - Organització de l'obertura i de l'acció educativa</b>	<b>4</b>
<b>1.- Alumnat</b>	<b>4</b>
<b>2.- Personal del centre</b>	<b>5</b>
<b>3.- Espais i grups</b>	<b>6</b>
<b>4.- Fluxos de circulació</b>	<b>7</b>
<b>5.- Patis</b>	<b>7</b>
<b>6.- Menjador</b>	<b>7</b>
<b>7.- Material escolar</b>	<b>8</b>
<b>8.- Horaris de grups</b>	<b>8</b>
<b>9.- Difusió del pla</b>	<b>9</b>
<b>10.- Mesures de protecció i prevenció</b>	<b>9</b>
<b>11.- Ventilació, neteja i desinfecció dels espais</b>	<b>11</b>
<b>12.- Protocol d'actuació en cas de detecció de símptomes</b>	<b>12</b>
<b>Annex: Infografia</b>	<b>13</b>

El Pla d'Obertura de Centres Educatius en Fase 2 de desescalada, que és la primera que permet l'obertura de centres, incorpora les mesures que els documents específics emesos per les autoritats sanitàries han establert, pel que fa adequació d'espais, mesures de distanciament i higiene i vulnerabilitat d'alumnat i personal.

**El curs 2019-2020, a nivell lectiu, acabarà en format telemàtic el 19 de juny.**

## **FINALITAT**

Durant aquest període, el Departament d'Educació es planteja un triple objectiu:

1. El suport lectiu i d'orientació, fent especial èmfasi en els alumnes de 2n de Batxillerat.
2. L'acompanyament tutorial i emocional de l'alumnat.

I paral·lelament, en l'etapa d'educació infantil (0-6), facilitar la conciliació en aquells casos on els pares hagin de realitzar treball presencial sense possibilitat de flexibilitzar o no es puguin acollir a altres mesures de conciliació de la vida laboral i familiar.

## **DATES DEL PLA D'APLICACIÓ**

A partir de la data d'entrada en Fase 2 en el municipi (8 al 19 de juny).

# ORGANITZACIÓ DE L'OBERTURA I DE L'ACCIÓ EDUCATIVA

## 1. ALUMNAT

### 1.1. Criteris generals

El retorn presencial al centre per part dels alumnes és voluntari per les famílies.

El centre contactarà amb les famílies per saber en quins casos hi ha la voluntat que l'infant es reincorpori de manera presencial.

Es prioritzarà l'alumnat d'educació infantil els pares o mares dels quals necessitin del recurs de l'escola com a mesura de conciliació de la vida laboral i familiar i els alumnes de 2n de Batxillerat que han de superar les proves de les PAU.

Les famílies que portin els infants a l'escola per motius de conciliació hauran de presentar una declaració responsable d'acord el model que es facilitarà.

Els centre farà una previsió del nombre d'alumnes que es reincorporaran al centre durant el mes de juny.

### 1.2. Requisits per a poder-se incorporar

- Absència de simptomatologia compatible amb la COVID-19 (febre, tos, dificultat respiratòria, malestar, diarrea...) o amb qualsevol altre quadre infecció.
- Que no siguin o hagin estat positives per al SARS-CoV 2 durant els 14 dies anteriors.
- Que no hagin estat en contacte estret amb positiu confirmat o simptomatologia compatible en els 14 dies anteriors.
- Calendari vacunal al dia.

En cas que l'infant presenti una malaltia crònica d'elevada complexitat que pugui augmentar el risc de gravetat en cas de contraure la infecció per SARS-CoV2, es valorarà de manera conjunta -amb la família o persones tutores i el seu equip mèdic de referència-, la idoneïtat de reprendre l'activitat escolar.

Es consideren malalties de risc per a la Covid19:

- Malalties respiratòries greus que precisen medicació o dispositius de suport ventilatori.
- Malalties cardíques greus.
- Malalties que afecten al sistema immunitari (per exemple aquells infants que precisen tractaments immunosupressors).
- Diabetis mal controlada.
- Malalties neuromusculars o encefalopaties moderades o greus.

Les famílies han de presentar el primer dia de retorn al centre educatiu una declaració responsable, d'acord el model que serà facilitat, per la qual els seus fills o filles compleixen els requisits per assistir al centre educatiu. També han d'informar al centre educatiu de l'aparició de qualsevol cas de COVID-19 en l'entorn familiar de l'infant i mantenir un contacte estret amb el centre educatiu davant de qualsevol incidència.

Les famílies vigilaran diàriament l'estat de salut dels seus fills i filles prenent-los la temperatura abans de sortir de casa per anar al centre educatiu. En el cas que el fill o filla tingui febre o presenti algun dels símptomes compatibles amb la COVID-19, no podrà assistir al centre.

### **1.3. Activitats que es duran a terme**

Aquestes activitats tenen caràcter voluntari i per aquest motiu, es garanteix la continuïtat de la docència telemàtica fins la data de finalització del curs escolar, 19 de juny. En el cas dels alumnes d'infantil que estiguin presencialment, es realitzaran activitats d'entreteniment i esbarjo. Pels alumnes de 2<sup>n</sup> de Batxillerat es realitzaran classes de repàs per les PAU.

Per la resta d'alumnes del centre s'ha fet un seguiment acurat d'activitats i tutories de forma virtual des de l'inici del confinament i analitzarem els casos particulars que calgui alguna acció presencial.

Establirem horaris de recollida de material personal que hagin pogut quedar a les aules.

### **1.4. Previsió d'alumnat que assistirà presencialment.**

Cicle d'Infantil	2n de Batxillerat
7	24

## **2. PERSONAL DEL CENTRE (MESTRES, PROFESSORAT I PERSONAL DE SERVEIS)**

### **2.1. Condicions del personal per participar en les activitats presencials**

El centre ha de planificat l'acció educativa i el personal necessari per dur-la a terme.

Les direcció ha informat a tots els treballadors i treballadores de la necessitat de declarar les condicions de vulnerabilitat, casos, contactes estrets i simptomatologia de COVID19, seguint les recomanacions establertes per l'empresa de Riscos Laborals que ens assessora. Això ha permès identificar al personal que pot participar en les activitats presencials.

S'ha lliurat a tot el personal de forma telemàtica els protocols establerts d'actuació segons la normativa i recomanacions vigents facilitada per l'empresa de Riscos Laborals.

Els grups d'especial vulnerabilitat segons les recomanacions de 22 de maig, del que ha establert l'autoritat sanitària són:

- Persones amb diabetis.
- Malaltia cardiovascular, inclosa la hipertensió.
- Malaltia hepàtica crònica severa.
- Malaltia pulmonar crònica.
- Insuficiència renal crònica.
- Immunodepressió.
- Càncer.
- Dones embarassades.
- Obesitat mòrbida (IMC>40).
- Més grans de 60 anys.

Aquestes persones no podran tenir activitat presencial a les activitats del centre del mes de juny.

## 2.2. Previsió de docents al centre

Infantil	Primària	Secundària	Batxillerat	Direcció i PAS
3	5	4	6	2

## 3. ESPAIS I GRUPS

### 3.1. Criteris d'ús d'espais i d'agrupament de l'alumnat

El centre ha analitzat els espais disponibles per a organitzar el reinici de les activitats presencials, tenint en compte que quan calgui fer-les en grup, aquests seran estables i fixes, per poder tenir la traçabilitat de contactes en cas de contagi.

L'alumnat sempre haurà de ser el mateix i en el mateix espai, i sempre que sigui possible també el docent. S'evitaran els canvis d'aula tant com sigui possible. En tot cas, si algú s'ha de moure, serà el docent.

Els espais per a grups s'analitzaran a partir dels principis següents:

- a) La mesura bàsica de referència és 4 m<sup>2</sup> per alumne.
- b) En el cas d'espais comuns que permetin l'ocupació per més d'un grup d'alumnes, aquests hauran d'estar clarament separats entre si.
- c) Si la superfície dels espais no permeten acollir la ràtio establerta respectant els 4 m<sup>2</sup> per alumne, caldrà adequar l'ocupació.
- d) Tots els espais del centre són susceptibles de ser utilitzats com a aules/grup.

### 3.2. Proposta de grups i espais

- Els alumnes d'infantil ocuparan l'aula de 1<sup>r</sup> de Primària
- Els alumnes de Ciències Socials de 2<sup>n</sup> de Batxillerat ocuparan la classe d'anglès
- Els alumnes de Ciències de 2<sup>n</sup> de Batxillerat ocuparan la classe de 3<sup>r</sup> d'ESO.

## 4. FLUXOS DE CIRCULACIÓ

Per evitar l'aglomeració de persones en un mateix lloc del centre s'han establert circuits i s'ha organitzat la circulació dels diferents membres de la comunitat educativa en llocs i moments determinats:

### 4.1. Entrades i sortides

Les entrades i sortides es faran de forma esglaonada per grups d'edat, en intervals de 15-20 minuts per evitar aglomeracions i sempre mantenint la distància de seguretat i aprofitant els possibles diferents accessos a la instal·lació.

Per evitar aglomeracions l'acompanyament dels infants a l'escola el farà una única persona.

Les persones que portin i recullin els alumnes hauran de guardar també les distàncies fora de les instal·lacions.

Es recomana que pares i mares no accedeixin a l'interior del recinte escolar

### 4.2. Circulació pels passadissos i accés al pati

Els docents hauran de vetllar perquè els diferents grups no coincideixin en els passadissos i els lavabos a fi d'evitar aglomeracions i mantenir la distància física.

## 5. PATIS

La sortida al pati es farà de manera seqüenciada.

Cada grup s'ubicarà en un espai marcat i diferenciat per poder mantenir la distància i la seva traçabilitat. Els alumnes d'infantil ho faran al pati al costat de secretaria i Batxillerat a la pista esportiva

Els jocs i les activitats físiques es podran realitzar de manera individual o en grups reduïts per tal de garantir les mesures de distanciament físic.

Sempre que sigui possible, les activitats al pati es duran a terme evitant la franja horària de major exposició solar, de 12 a 16h.

## 6. MENJADOR

No hi haurà servei de menjador abans de finalitzar el curs.

## 7. MATERIAL ESCOLAR

Sempre que sigui possible l'alumnat utilitzarà material individual. No es distribuirà documents en paper, excepte en casos imprescindibles.

Per a les joguines i el material comú de plàstic se cercaran formes perquè tingui un ús individual diari o en períodes acotats, assegurant que previ a l'ús del material per un altre infant s'haurà desinfectat.

En cas d'ús, com a grup classe, dels espais dels laboratoris, aules taller, aules de música o aules d'informàtica, s'evitarà la manipulació d'eines i material comú que pot generar risc de contagi

## 8. HORARIS DELS GRUPS (d'entrada, sortida i esbarjo)

La definició dels horaris serà adaptable, i podrà ser flexible i diferent de l'horari establert per l'ordre de calendari.

A l'etapa d'educació infantil, l'horari marc serà de 9h a 13h.

Al Batxillerat l'horari serà de 9h a 13:30h.

Horari marc per recollida de material personal de la resta de grups:

Hora	8 de juny	9 de juny	10 de juny	11 de juny	12 de juny
15.30	4t ESO A 6è Prim A	4t ESO B 6è Prim B	3r ESO A 5è Prim A	3r ESO B 5è Prim B	2n ESO A 4t Prim A
16.30		1r Prim A	1r Prim B	P5 A	P5 B

Hora	15 de juny	16 de juny	17 de juny	18 de juny	19 de juny
15.30	2n ESO B 4t Prim B	1 ESO A 3r Prim A	1r ESO B 3r Prim B	1r BATX 2n Prim A	2n Prim B
16.30	P4 A	P4 B	P3 A	P3 B	

- Els alumnes d'ESO hauran de fer servir la porta d'entrada del carrer castanyer (pista poliesportiva)
- Els alumnes d'Infantil i Primària, hauran de fer servir la porta del carrer Noguera.
- Els grups de recollida es faran per ordre de llista.
- Cal portar la declaració responsable per poder accedir al centre.
- Només accedirà l'alumne en el torn que li toqui.
- S'intentarà respectar l'horari assignat.
- Es respectaran les mesures de distanciament en l'exterior del centre.



## 9. DIFUSIÓ DEL PLA

El pla d'obertura del centre estarà a disposició de la Inspecció d'Educació.

La direcció n'informarà al Consell Escolar i el publicarà a l'espai web del centre.

## 10. MESURES DE PROTECCIÓ I PREVENCIÓ PER TAL D'EVITAR EL RISC DE CONTAGI

Tot el personal ha de conèixer les mesures a aplicar per tal d'evitar el risc de contagi. PRINCIPALS MESURES DE PROTECCIÓ:

### a) Reforç de conductes saludables.

L'escola representa una bona oportunitat per a incorporar alguns aprenentatges relatius a l'educació per a la salut, adequant-los al nivell de comprensió i les capacitats de cada infant (OMS, 2020). En els infants més grans:

- Cal reforçar conductes saludables, quan sigui possible. Tossir i esternudar al colze. Es poden utilitzar ninots o la imitació per exemplificar-ho.
- Per a treballar i entrenar el rentat de mans es poden utilitzar cançons de 20 segons de durada.
- El distanciament físic es pot treballar en els infants més grans amb exemples senzills ("estirant les ales") o marcant l'espai amb objectes o gomets.
- Utilització correcta de les mascaretes.
- És convenient disposar de cartells i infografies recordant la importància de seguir les mesures de prevenció, sobre tot el rentat de mans, el distanciament físic i la utilització correcta de la mascareta.

### b) Distanciament físic:

- Entrades i sortides. Les entrades i sortides es faran de forma esglaonada per grups d'edat, en intervals de 15-20 minuts per evitar aglomeracions. El personal del centre serà responsable de vigilar el compliment d'aquestes distàncies. Es recomana que pares i mares no accedeixin a l'interior del recinte escolar.
- Espai. Es recomana que, a l'aula, cada infant disposi d'un espai mínim de 4 m<sup>2</sup>. Això implica mantenir una distància aproximada de 2 metres entre les persones, superior al recomanat. Per a facilitar aquest distanciament resulta imprescindible disminuir el nombre d'infants per aula i mantenir grups reduïts i estables. Aquesta mesura també ajudarà a la traçabilitat.
- Cal evitar els canvis d'aula tant com sigui possible. Es recomana que el professorat i el resta de personal en contacte amb cada grup d'alumnes sigui sempre el mateix. Així si apareix un cas el nombre de persones amb contacte estret és limitat.
- En la mesura del possible, s'evitaran els espais compartits, els canvis d'aula i desplaçaments per l'interior del centre.

### c) Rentat de mans

Es tracta de les mesures més efectives per a preservar la salut dels infants així com del personal docent i no docent. Sobre l'ús de guants salut pública manifesta que sovint comporta una falsa sensació de protecció enfront del contacte amb el nou coronavirus. Un ús inadequat dels guants pot incrementar el risc de contacte i, en conseqüència, de contagi, per tant cal potenciar la higiene de mans.

En infants i adolescents, es requerirà rentat de mans:

- A l'arribada i a la sortida del centre educatiu
- Abans i després dels àpats
- Abans i després d'anar al WC (infants continents)
- Abans i després de les diferents activitats (també de la sortida al pati)

En el cas del personal que treballa a l'escola, el rentat de mans es durà a terme:

- A l'arribada al centre, abans del contacte amb els infants
- Abans i després d'entrar en contacte amb els aliments, dels àpats dels infants i dels propis
- Abans i després d'acompanyar un infant al WC
- Abans i després d'anar al WC
- Abans i després de mocar un infant (amb mocadors d'un sol ús)
- Com a mínim una vegada cada 2 hores.

Hi haurà diversos punts de rentat de mans, amb disponibilitat de sabó amb dosificador i tovalloles d'un sol ús.

En punts estratègics (entrada aules,...) es col·locaran dispensadors de solució hidroalcohòlica per a ús del personal de l'escola.

### d) Mascaretes

Segons l'OMS, la recomanació d'ús de mascaretes està subjecte a les normes establertes per cada país. Considerant els diferents grups d'edat, les recomanacions serien les següents:

- No indicada per alumnes de menys de 5 anys.
- Per la resta, obligatòria. Mascareta higiènica compatible amb normativa UE.

Cal seguir les normes per a la seva correcta col·locació i enretirada

## 11. VENTILACIÓ, NETEJA I DESINFECCIÓ D'ESP AIS

### a) Pautes de ventilació

És necessari ventilar les instal·lacions interiors com a mínim abans de l'entrada i la sortida dels infants i 3 vegades al dia, almenys 10 minuts cada vegada.

Totes les aules han de poder ser adequadament ventilades. Si pot ser es deixaran les finestres obertes.

### b) Pautes generals de neteja i desinfecció

La neteja i la posterior desinfecció d'espais es realitzarà amb una periodicitat almenys diària.

Se seguiran les recomanacions de Neteja i desinfecció en establiments i locals de concurrència humana i en el cas de que sigui necessari les de Neteja i desinfecció en espais exteriors de concurrència humana.

La neteja dels espais és fonamental i sempre s'ha de fer de forma prèvia a les actuacions de desinfecció. Permet eliminar la brutícia i la matèria orgànica de les superfícies i, si no és eliminada, pot interferir amb els desinfectants i minimitzar-ne la seva eficàcia. Els desinfectants, en canvi, destrueixen o inactiven els microorganismes. Per a la neteja es poden usar els detergents tensioactius que s'utilitzen habitualment, que s'hauran d'aplicar en la concentració i condicions d'ús que indiqui l'etiqueta de cada producte.

Caldrà fer un mínim d'una neteja i desinfecció completa al final de la jornada i garantir la neteja i desinfecció durant el dia en els espais que ho requereixin, especialment en aquells de màxima concurrència.

### c) Neteja:

Es pot fer amb aigua o sabó o es poden usar els detergents d'ús habitual en l'àmbit domèstic, que s'hauran d'aplicar en la concentració i condicions d'ús que indiqui l'etiqueta de cada producte.

### d) Desinfecció:

Hi ha evidència que els coronavirus s'inactiven en contacte amb diferents tipus de desinfectants, com poden ser:

- Lleixiu: es recomana fer una dilució 1:50 del lleixiu habitual que té una concentració al voltant del 5%, barrejant 20 ml de lleixiu en 1 litre d'aigua, o bé posant 1 part de lleixiu i 49 parts d'aigua, especialment per a la desinfecció dels lavabos. Per a la resta de superfícies és suficient amb una barreja de 1 part de lleixiu i 99 parts d'aigua. Aquestes solucions s'han de preparar diàriament i s'han de deixar actuar durant uns minuts per assegurar una desinfecció eficaç.

- Alcohol etílic entre el 62-71%: es pot obtenir directament o a partir de l'alcohol etílic habitual que és del 96 %, barrejant 70 ml de l'alcohol amb 30 ml aigua (s'obté un alcohol del 69%) o bé barrejant 5 parts de l'alcohol etílic de 96° amb 2 part d'aigua (s'obté un alcohol del 70,6 %)
- Perxid d'hidrogen al 0,5%: es pot obtenir diluint l'aigua oxigenada habitual que és del 3% de peròxid d'hidrogen amb aigua, barrejant 1 part d'aigua oxigenada i 5 parts d'aigua.

Es poden utilitzar també altres productes desinfectants amb finalitat viricida autoritzats per a ús pel públic en general i ús ambiental.

Per a la desinfecció del material informàtic (teclat, ratolins...) es poden utilitzar tovallolletes impregnades amb alcohol propílic de 70% o un drap net humitejat amb alcohol de 70%. Caldrà garantir especialment la desinfecció del material com a mínim 1 vegada al dia.

### **e) Zones i punts on intensificar la neteja i desinfecció**

Les actuacions de neteja i desinfecció hauran d'incidir especialment en tots aquells elements, superfícies o zones d'ús més comú que poden tenir més contacte amb les mans. El material emprat en les diferents activitats no podrà ser compartit entre diferents infants si no se'n fa una desinfecció després del seu ús. Es prioritzarà que cada infant i adolescent utilitzi el seu propi material.

Les zones i punts on cal intensificar la neteja i desinfecció són:

- Interruptors i timbres (aparell electrònic)
- Manetes i poms de portes, finestres, armaris i arxivadors.
- Baranes i passamans, d'escaleres i ascensors
- Taules
- Cadires
- Ordinadors, sobretot teclats i ratolins
- Aixetes
- Lavabos. Cal assegurar la dotació de sabó i eixugamans, per garantir l'adequada higiene de mans en tot moment.
- Altres superfícies o punts de contacte freqüent

Es recomana, allà on sigui possible, mantenir les portes obertes.

## **12. PROTOCOL D'ACTUACIÓ EN CAS DE DETECCIÓ DE SIMPTOMATOLOGIA COMPATIBLE AMB COVID**

Davant la presència d'aquests símptomes, se seguiran les indicacions sanitàries vigents en aquell moment (en el moment d'elaboració d'aquest document pot ser necessari l'aïllament preventiu).

En cas d'aparició de símptomes en un alumne o alumna en la seva presència al centre:

- Aïllar l'alumne o alumna en un espai específic
- Avisar pares, mares o tutors.
- Informar a la família que han d'evitar contactes i consultar al centre d'atenció primària o pediatra.
- Informar al CAP de referència, per tal que activi els protocols previstos
- Procedir a la desinfecció i a la neteja dels espais del centre

En cas d'aparició de símptomes en un treballador o treballadora:

- No assistir al centre
- Posar-se en contacte amb el seu metge de capçalera
- Informar de la presència de simptomatologia tan aviat com sigui possible a la direcció del centre
- Emplenar la declaració responsable relativa a la vulnerabilitat, casos estrets i simptomatologia COVID-19 per tal d'informar que té símptomes, que està en observació o que ha estat diagnosticat com a cas positiu i per poder fer el seu seguiment per part del personal sanitari de la unitat de PRL de l'empresa de RL, així com el dels seus possibles contactes.

## ANNEX

### Infografia

# LAVARSE LAS MANOS

## PARA PROTEGERSE Y PROTEGER A LOS DEMÁS

### ¿POR QUÉ?

La correcta higiene de manos es una medida esencial para la prevención de todas las infecciones, también las provocadas por el nuevo coronavirus



### ¿CUÁNDO DEBO LAVÁRMELAS?

-  Tras estornudar, toser o sonarse la nariz
-  Después del contacto con alguien que estornuda o tose
-  Después de usar el baño, el transporte público o tocar superficies sucias
-  Antes de comer

## ¿Cómo limpiarse las manos CON UN DESINFECTANTE ALCOHÓLICO?



Deposite en la palma de la mano una cantidad de producto suficiente para cubrir todas las superficies a tratar.



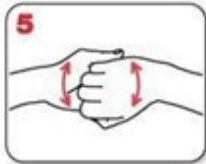
Frótese las palmas de las manos entre sí.



Frótese la palma de la mano derecha contra el dorso de la mano izquierda entrelazando los dedos, y viceversa.



Frótese las palmas de las manos entre sí, con los dedos entrelazados.



Frótese el dorso de los dedos de una mano con la palma de la mano opuesta, agarrándose los dedos.



Frótese con un movimiento de rotación el pulgar izquierdo, rodeándolo con la palma de la mano derecha, y viceversa.



Frótese la punta de los dedos de la mano derecha contra la palma de la mano izquierda, haciendo un movimiento de rotación, y viceversa.



Enjuáguese las manos con agua.



Séqueselas con una toalla de un solo uso.



Utilice la toalla para cerrar el grifo.



20-30 segundos



Una vez secas, sus manos son seguras



40-60 segundos



Sus manos son seguras.

### Cuándo usar mascarilla

@farmaadicta



si estás sano, solo es necesaria la mascarilla si atiendes a alguien con Covid-19



Utiliza también mascarilla si tienes tos o estornudos.



solo son eficaces combinadas con el lavado frecuente de manos con una solución hidroalcohólica o con agua y jabón.

---

### Cómo ponerse, usar, quitarse y desechar una mascarilla

@farmaadicta

**1**  Antes de ponértela, lávate las manos con agua y jabón o con una solución hidroalcohólica.

**2**  Cúbrete la boca y la nariz sin dejar espacios entre la cara y la mascarilla.

**3**  Evita tocarla mientras la usas y si lo hicieses, lávate las manos como en el paso 1

**4**  Cámbiala en cuanto esté húmeda y no reutilices mascarillas monouso.

**5**  Quitala por detrás, sin tocar la parte delantera. deséchala en seguida en un recipiente cerrado.

**6**  lávate las manos con un desinfectante a base de alcohol o con agua y jabón.

fuelle: oms

## 4 pasos para quitarse los guantes de forma correcta



PASO 1



PASO 2



PASO 3



PASO 4